

format part d'un monument megalítich avuy molt destruït y que permeten sospitar una construcció semblant a la de Romanyà. En té coneixensa solament el Sr. Botet pera 'l fi ja indicat.»

Una destrat de les primeres edats del bronzo.

Un altre diligent estudiós, D. Manuel Chia, que va ilustrar també els primers descobriments de Serinyà, ha respost a l'excitació de l'INSTITUT, demanant la col·laboració dels estudiosos locals, ab la següent nota que publiquem a continuació:

«Les troballes de l'època del coure son tan rares a Catalunya, que cal registrar fins les més insignificants: per aquest motiu donem compte de la d'una destrat del esmentat metall, en condicions que la fan doblement interessant.



Fig. 2

Destrat de la primera època del bronze trobada a Vilassar de Mar

La seva forma, com se veu en la fig. 2, es igual a les de l'etat de la pedra pulida. Sa llargaria es de 108 mil·límetres y son pès de 245 grams.

Fou trobada en unes terreres que, pera la fabricació de rajoles, se exploten al N. E. de Vilassar de Mar, dintre d'una urna plena de carbó (probablement ossos carbonisats) y acompanyada de quatre pedres. L'urna ocupava el bell mig d'una sitja y estava rodejada també de carbó.

Es de creure que aquesta eyna pertany al segon període de l'època del coure, caracterisat per la cremació dels cadavres.

L'urna fou trencada y el seu contingut escampat, havent resultat inútils totes les diligències fetes pera recollir aquestes interessants reliquies. La destrat forma part de la meua petita col·lecció d'objectes prehistòrics catalans, en la que hi figura també una làmina de sílex tallat trobada en el mateix lloch.

Un altra destrat semblant an aquesta fou trobada a Palau Salabardera, de la que'n parla l'Alsies en el seu discurs de l'Associació literaria de Girona de 1864. En el Museu Episcopal de Vich existeixen diversos exemplars trobats en la vall de Ribes, els uns ab aletes, altres ab cabota, tots de formes més modernes. Van reproduïdes dos d'aquestes destrats del Museu de Vich en l'*Arqueologia Sagrada Catalana* de Mossen J. Gudiol.»

Aquí acaba la nota del senyor Chia, y nosaltres no més volem recordar que en la necròpolis preromana explorada pel Sr. Rubio de la Serna a Cabrera de Mataró y que es un lloch tocant, al d'aon procedeix la present destrat, s'hi descobriren tres vasos ab decoracions geomètriques plenes d'una pasta blanca com els vasos de Ciempozuelos, corresponents a una època pròximament la mateixa que la de la curiosa destrat (1).

Les pintures rupestres de Cogul.

Per contribuir al estudi y procurar la conservació de les pintures rupestres de Cogul, després de la sensacional notícia donada al Centre Excursionista de Catalunya per D. Ceferí Rocafort, l'INSTITUT va votar una quantitat perque aquest senyor, auxiliat del sabi geòlech y prehistorista D. Lluís M.^a Vidal y de D. Juli Soler, es trasladesin de nou an aquella localitat, fenthi els treballs y escavacions que creguessin necessaris y mirant de preservarles de tot perill de destrucció. Aquets senyors recabarèn del propietari per compromís escrit, que may que 's vengués la roca ab les pintures, l'INSTITUT seria el preferit, y voltaren la bauma d'una paret ab porta, que les té recatades dels cops de pedra de la quitxalla y els pastors. De la nota importantíssima enviada a l'INSTITUT per D. Lluís M.^a Vidal, n'extractem els següents paragrafs:

(1) Vegis ANUARI DE L'INSTITUT D'ESTUDIS CATALANS, 1907. Crònica, pág. 473.



Fig. 3. — Ruïnes d'una edificació d'època desconeguda

«A D. Ceferí Rocafort se deu el coneixement de les pintures rupestres de Cogul, notable mostra del art prehistòric que, per trobar-se en una comarca poch visitada, com es la regió central de «Les Garrigues», província de Lleida, havia fins allavors permanescut ignorada dels qui an aquests estudis se dediquen, a pesar de que en el país eren de molts conegudes.

Les dues vessants del riu Set, abans de passar aquest pel peu del poblet de Cogul, mostren gran quantitat de grosses pedres agegudes en desordre fins al fons de la vall, tan prompte escampades, tan prompte formant un agombolament imponent de roques de totes grandaries que sembla acusar l'efecte d'un fort terratremol.

No fora impossible que una acció sísmica hagués causat, o per lo menys pres part en aquest fenomen; mes pera explicar nos el no hi ha necessitat de sortir-se de les causes ordinaries de destrucció espontania dels banchs de pedra.

La vall del Set està oberta en la formació geològica terciaria anomenada *Oligocena*, ab banchs quasi horizontals de calices més o menys argilenques, y de molasses (arenisques calíferes de ciment argilós), alternant ab altres de marques terroses blavoses, blanquinoses y rogenques.

Les calices y les molasses formen banchs de 3 y de 5 metres de gruix, y entre mig d'ells se desenrotllen les margues tendres que son molt més groixudes, constituint la major part de les dues vessants. D'aquesta disposició ne resulta que les accions atmosfèriques, els hidrometeors, actuant sobre de les margues ab més facilitat que sobre les molasses y les calices, van descalçant els banchs durs d'aquestes últimes roques a mida que van emportant-se les margues que les sostenen. Se fan així, dessota d'ells, a tot lo llarch dels seus afloraments, baumes espaioses, fins que, faltada la roca dura del necessari sosteniment, se trenca y cau omplint les vessants ab les seves despulles. La fig. 3 ensenya, a la dreta, part d'una llarga bauma voltada de paret, que serveix de corral de bestiar, y que es un exemple de lo que acabo de dir, tant més notable quant que es prè en el mateix banch d'aon veurem que procedeix la *roca pintada de Cogul* y a molt petita distancia d'aquesta.

Mes aquest procés extern de destrucció dels banchs fermes, no es l'únich de que son objecte; també se modifiquen y alteren per l'acció de l'aigua en la propia massa, perque les plujes y els frets ataquen la cara descoberta d'aquestes filades menjant-se les parts més argilenques, y així s'excauen a dintre d'elles vuits prou grans unes vegades per mereixer el nom de *coves*, altres no passant de ser *baumes*, perque no entren prou endins de la roca.

Les pintures de Cogul son fetes en una d'aquestes últimes concavitats que té un dels grossos rochs escampats per la vessant dreta del riu, un kilometre més amunt del poble, y a poch metres del camí que porta a Albagés. (Fig. 4.)

La pedra té uns 11 metres de llarch per 4 metres de gruix y la cara que dóna a mig jorn

està excavada formant una bauma de poca cabuda, però que té totes les senyals d'haver en altre temps sigut més gran, perquè s'hi veuen en el sostre y costats les senyals de la fractura. La part que n'ha quedat, es el costat o paret de Ponent y una porció de lo que era interior de la bauma, quasi plana aquella, y de superfície molt corva y irregular aquesta última, que es precisament la que conté les figures.

De manera, que atesa la petita dimensió que té la cavitat actualment, s'ha d'admetre que en altre temps era prou capàs pera abrigarse a dins algunes persones, ja que no s'explicaria que l'artista autor de tals treballs, hagués escullit pera la seva obra, que no fou obra d'un sol dia, un lloch tant poch abrigat com es are. No pot dubtarse un moment de que aquesta mena de treballs se feien únicament a dins de casa.

La bauma pintada hem dit que no 's troba en son lloch primitiu. Quan era més gran y era habitada, feia part del gros banch que corre fent aresta pel mig de la vessant dreta del Set. Més tart, una volta fou desocupada, pot ser per guerres, pot ser per pestes, degué passar una llarguíssima serie d'anys abans no la sotscavessin y destruïssin les accions naturals, sabut es cóm els hidrometeors operen poch a poch la *ablació* o arrastre de les margues tendres per dessota dels banchs durs. Mes, al despendres y partirse, la major part degué rodolar fins al fons de la vall, puig no n'ha quedat rastre a la vora, y l'altra part, relliscant per la pendent ha quedat a mig camí, guardant com precioses reliquies part de les pintures que devien adornar tot son interior. Qui sap si les restants figures podrien trobarse, a ser possible remoure el *caos* de blocs que jauen més avall, mitg enterrats.

D'aquesta descripció se 'n desprèn prou clarament, com he indicat al principi, que fora inútil avuy fer excavacions al voltant de la bauma en busca de restos de l'industria dels qui l'habitaren, baldament pugui esperarse trobar silex tallats, destrals de pedra o troços de terrissa en un lloch que no es pis ni entrada de la antiga habitació. Aquesta, segons tots els indicis, tenia per pis precisament la marga, la desaparició de la qual ha determinat la destrucció de la bauma, y al desaparixer han d'haver sigut arreballats també tots quants objectes d'us podien ser testimonis de la activitat industrial d'aquells pobladors. Emperò, escampats pel país, sobre tot als plans nomenats *El Saladar*, se troben encara bastants rascadors de silex y troços de terrissa grollera, evidentment prehistòrica. El rector, Mossen Huguet ne té reunits uns quants, essent digne de notarse que n'hi ha de totes formes, de 2 y de 3 facetes, y sobre tot criden l'atenció per lo petits y lo acabat del treball, tres de tall recte y fi, y de llom arquejat, que no tenen més de 20 milimetres de llarch per 8 d'ample, y eren sens dubte fets pera feines delicades.

No es aquesta bauma l'única senyal que queda d'haver sigut antiguament habitada la comarca; a poch metres, acostant al cingle, y entre dos grosses roques caigudes que formen un amagat racó, com si fos un estratègich punt de defensa, queden restes d'un mur transversal fet ab pedres en sech, que degué un jorn tancar ab sòlida muralla aquest petit Castell que are no es més que un munt informe de pedres.

Més avall, restes d'habitacions de planta quadrada que han sigut arrassades fins als fonaments, se regoneixen en uns basaments de poca fondària fets ab pedres en sech, aon varies excavacions y cates que hi ferem no donaren la més petita troballa; així es, que ni d'aquestes ni de les anteriors ruïnes hi ha modo d'apreciar dintre del període proto-històrich la data a que 's puguin referir.

Finalment, a cosa d'un kilometre més enllà, seguint el camí d'Albages, hi ha en el lloch dit *El Saladar* gran quantitat de sepultures esculpides en la cara superior de moltes de les rocasses que jauen per la vessant de la dreta del riu, quasi totes profanades ja pels buscadors de tresors. Es una necròpoli de fetxa també desconeguda, y si la naturalesa y objecte d'aquets no indiqués sa gran diferencia d'edat respecte de les pintures de la cova, ho diria el fet de que aquestes últimes daten d'una època en que no s'havia encare produït el desprendiment del banch, mentres que les sepultures son posteriors a la caiguda de les roques aon son fetes, tota vegada que s'aprofitaren pera esculpirles les cares més planes dels rochs caiguts.

No falta qui ha cregut que aitals sepulcres foren tots oberts a la pedra abans de trencarse 'l banch; mes per aixó fora precís que allavors la roca hagués presentat al descobert una molt gran extensió aon haguessin pogut cabrehi les moltes sepultures que hi ha per la vessant: y ademés, fora inexplicable que més tart, al trencarse el banch, cada troç se n'hagués emportat sencera una sepultura, o bé un grupu de varies sense trencarse 'n cap, y no es raó que encare a dalt del banch, *in situ*, n'hi hagi alguna, y que de les que hi ha per la vessant se 'n trobin de tum-bades, perquè lo primer es efecte de que aprofitaven pera enterraments tots els llochs ont era



Fig. 4. — Vista panoràmica mostrant la pedra de Cogul y el banch d'aon prové

possible excavarlos, fos o no roca ferma, y lo según no té res d'extrany, perque les pluies a força d'anys poden somoure y volcar les pedres que jauen a sobre d'un terreny flux.

Tornem a la bauma de Cogul y fixemnos en la seva decoració. Al primer cop d'ull no 's veu res. El color de la pedra enfosquit per les inclemencies, amaga de tal manera els dibuixos, que cal mirarlos molt atentament. El modo millor de ferlos ressortir, es mullar, sense fregarla, la cara de la roca. Així apareixen petites figures y signes que, indubtablement, un temps cobriren tota la superficie de les parets: mes han anat perdentse de la part que ha quedat més desamparada, y sols ne queden a la petita porció resguardada, encara, pel troç de sostre que s'ha conservat. Les figures més numeroses son les d'animals: unes pintades en roig, altres en negre, disposades sense cap ordre, y fins alguna vegada superposades. La factura es en general bastant correcta. (Lam. VI.)

S'hi veuen dos rumiants, de petita talla y banyes molt llargues en posició de correr, dels quals el que està a baix ha sigut dibuixat a sobre del altre, com si figuressin estar en diferents plans. Representen probablement cabres, si bé la gran llargaria de les banyes que iguala gaire be la del cos, y sa forma molt poch arquejada fan creure que hi ha hagut exageració en el dibuix, y difi-



Fig. 5

Escena de caça del bisont y dibuixos esquemàtics d'escenes de caça segons l'interpretació de M. Breuil



Fig. 6. — Ma prehistòrica dibuixada en la cova de Castillo (Santander)

es igual. En tots tres, per quant en el de la dreta sols s'ha seguit el sistema de perfilar omplint el cos ab ratlles a través.

Algunes altres figures d'animals apareixen escampades, mes son tan incompletes, que se fa molt difícil dir lo que volen representar. En una d'elles, situada al extrem alt de la dreta, M. Breuil hi veu un bisont caçat per un home. Trobo massa deteriorat el dibuix per no pensar que aquesta interpretació es un poch aventurada. (Fig. 5.)

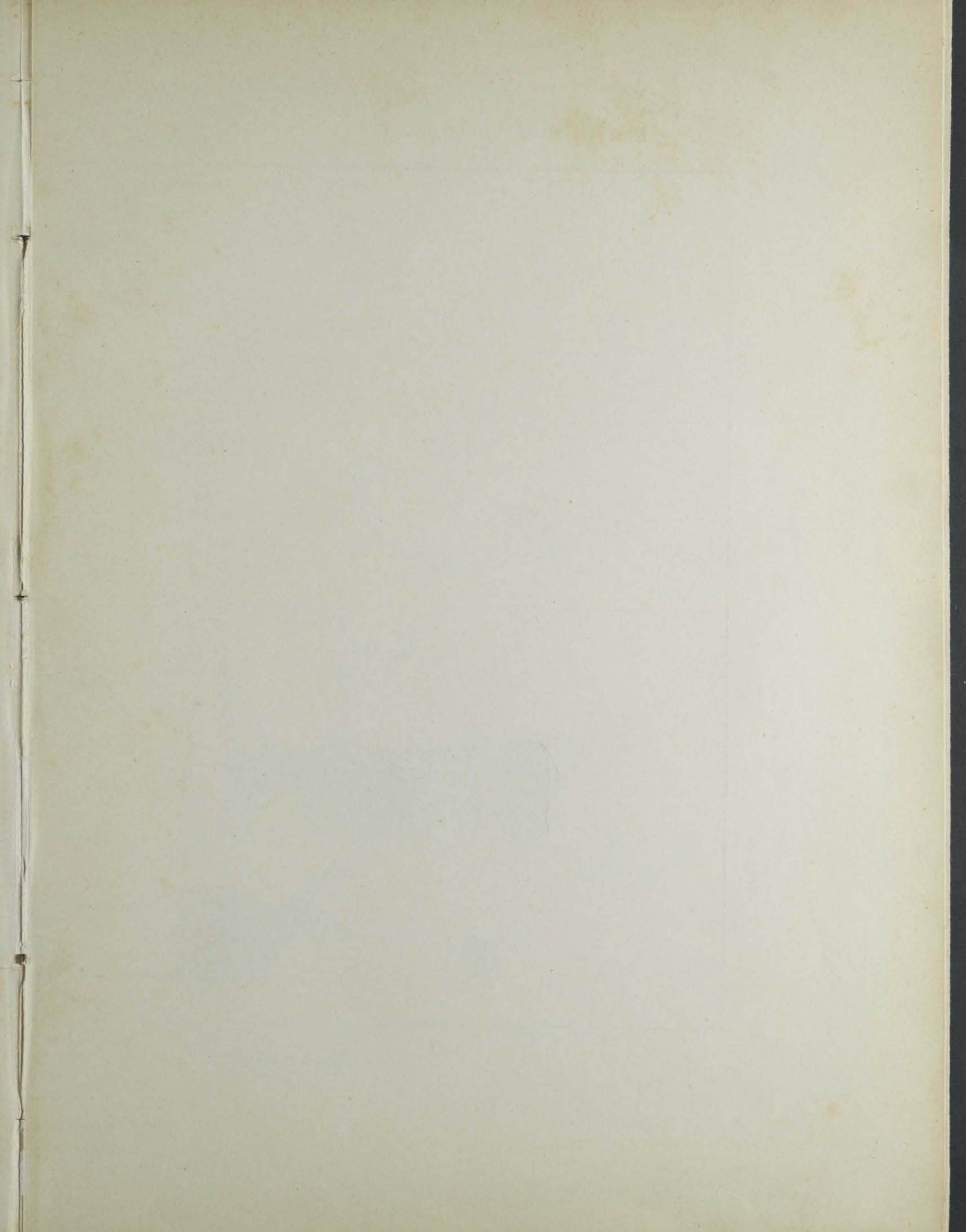
El grupo de pintures més interessant es el de figures humanes situat a baix, a ma dreta. Fou reproduït en part per En Rocafort, però ha sigut completat per M. Breuil, qui ha descrit totes les figures que 'l componen. Hi ha nou dònes y un home al mig; aquest està nu y son dibuix es esquemàtic; elles van vestides de mig cos en avall y portan uns capells cònichs. Es notable en totes aquest modo de figurarse 'l cap, lo prim de la cintura y la llargada dels pits que penjen desmesuradament com en algunes races negres.

A més de les figures que acabo d'enumerar, se veuen a la part alta, a ma esquerra, dos grupos de signes que semblen inscripcions, de les quals segons En Rocafort, un distingit arqueòlech ha dit que tenen semblança ab certes escriptures ibèriques, sense poderse afirmar que ho siguin. En ells M. Breuil veu dibuixos esquemàtics d'escenes de caça; en el de la dreta hi veu un cervo mort; en el de l'esquerra un home atacant a un cervo que li fa cara. Una y altre interpretació me semblen molt violentes.

Tota la decoració d'aquesta bauma es feta ab pinzell, perque d'altra manera no 's comprendria la finor d'alguns detalls, con son les banyes y les primes potes del cervo y dels hibex; mes hi ha algunes figures com son les dels toros, que han sigut primer gravades ab algun silex y resseguits després els traços ab color, procediment que també s'ha trobat en altres coves d'Espanya y de França. A Cogul les pintures son a la paret, y el treball era per lo tant més fàcil d'executar, sobre tot disposant de la claror de día, cosa que faltava a les coves de Santander. A Altamira les figures son grans; alguna de grandaria natural. Les de Cogul son petites, no passant de 40 centimetres la més gran.

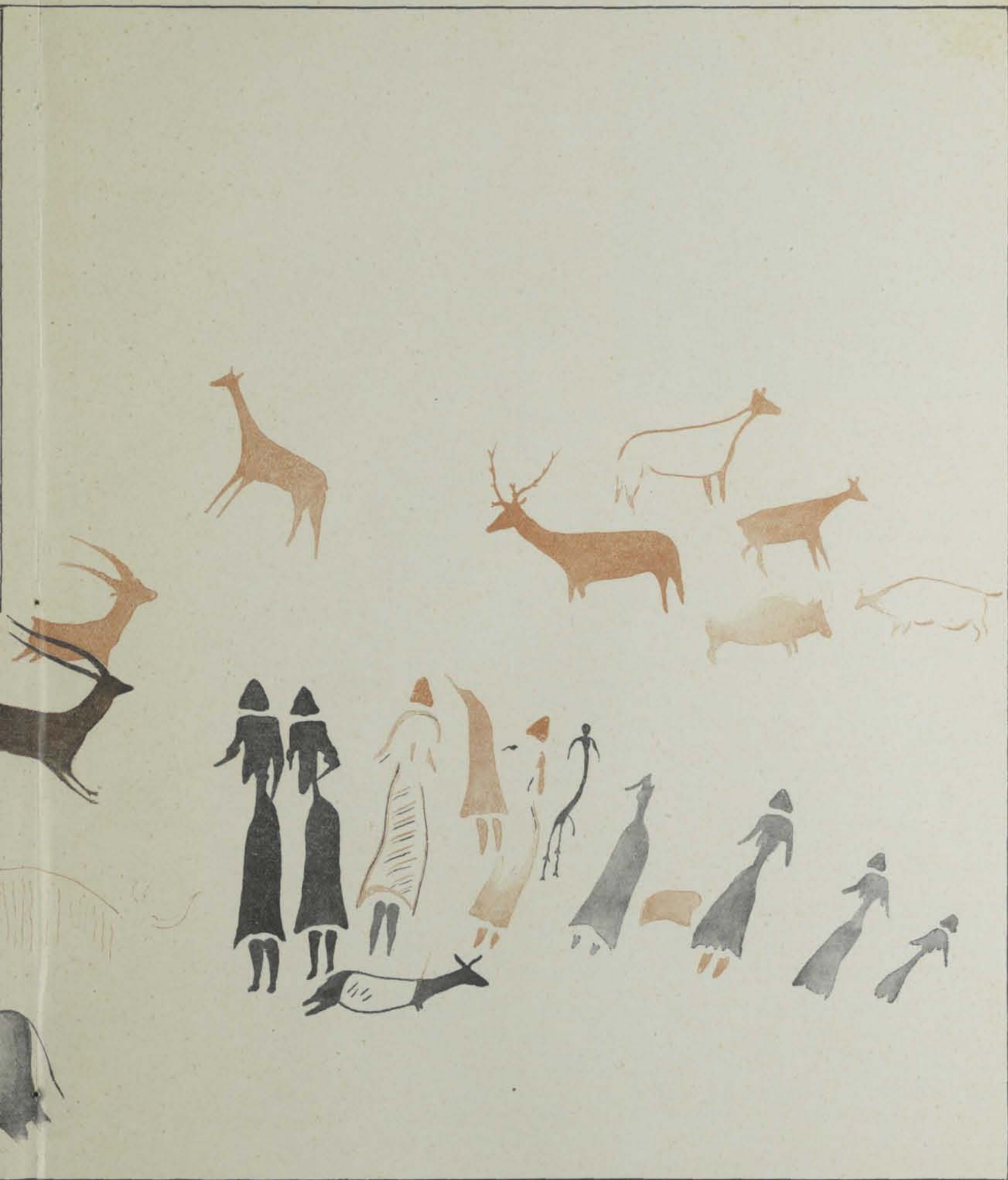
A Altamira no hi ha cap figura humana ben definida; les 5 o 6 que hi ha grollerament perfilades tenen caps de bestia, lo qual ha fet pensar a M. Cartailhac que tal volta volgué representarse escenes de caça en que 'l caçador aniria disfregat ab un cap d'animal pera millor acostarse a la peça. M. Wilson arriba a admetre que no son figures humanes. Un perfil de cara humana

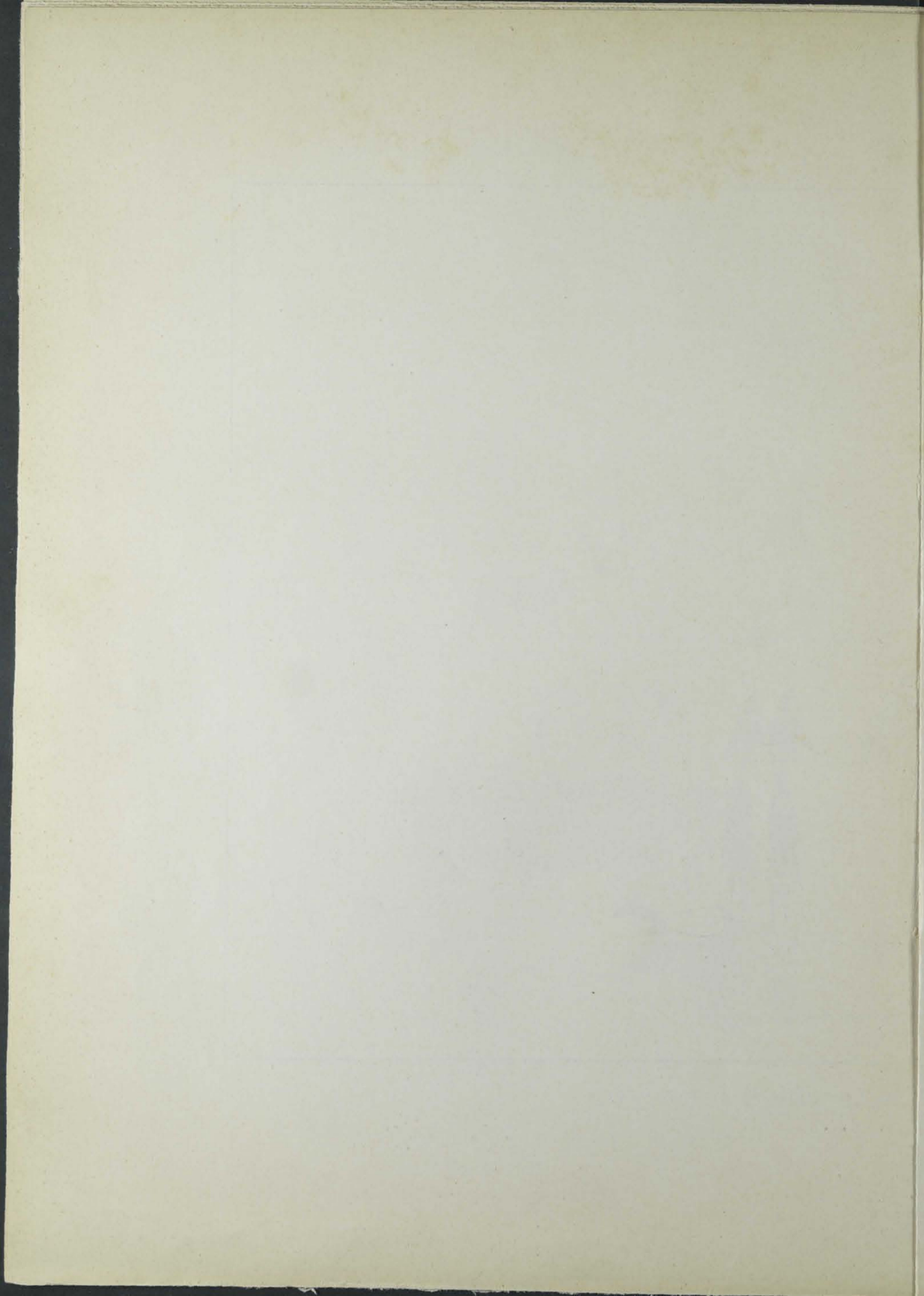
cul tenen ab seguretat la especie de *hibex* representada. En les reproduccions tretes al calch per M. Breuil, y que han sigut copiades pel *Bulletí del Centre Excursionista de Lleida*, figuren en les banyes unes nudositats que no 's veuen en els calchs publicats per En Rocafort, y que recorden les que adornen les banyes del *hibex alpinus*; jo creuré que M. Breuil ha pres per dibuix intencionat lo que no es efecte sino del grà de la pedra. Hi ha un cervo finament dibuixat, que es evidentment el *cervus elaphus*, posat entre tres cerves, les unes figures parades, les altres caminant. A baix estan pintats tres toros, dels quals el més complet es el de sota; a pesar de lo imperfectes que son, se comprèn que s'ha volgut dibuixar l'*urus (bos primigenius)*. La factura no





ROCA PINTADA DE COGUL. — Dibuix calca





que M. Martel reproduïx en sa nota *Reflexions sur Altamira* (1), l'he examinat atentament a la cova y no crech que ho siga. A Cogul hi ha varies figures humanes ben definides.

A la cova de Castillo a Santander hi ha l'impresió d'una ma petita, la ma esquerra que reproduïm en la Fig. 6. Ha sigut obtinguda aplicant a la paret la ma sobre la pedra ab els dits ben estirats, y ab l'altre ma proveïda d'un munyoch de llana o d'herbes seques s'emba-durnava tot, resultant estargida la silueta de la ma sobre un fondo de color, y es de notar que siga la ma esquerra la dibuixada, lo qual prova que en aquell temps ja 's tenia preferencia de la ma dreta per treballar.

A Altamira 's veu també l'impresió d'una ma petita però ha sigut obtinguda per la palma de la ma dreta bruta de color y estargida directament a la paret.

A Altamira s'hi veu representat en abundancia el cavall y algun senglar, que no son a Cogul. En cambi no hi ha cap cervo mascle ni els hibex que hi ha aquí. El bisont que 's troba a Altamira, molt repetit y admirablement estudiat en diferents postures, falta a Cogul, mentres que 'ls toros se veuen aquí y no a Altamira.

Falten també a Cogul el signes tectiformes tan característichs de la cova d'Altamira que 's repeteix també a Castillo (Fig. 7) y a la cova de Marsoulas, y que segons sembla volen representar les cabanyes prehistòriques.

A Altamira es freqüent veure que l'artista assenyalava primer ab una serie de punts ab el pinzell els traços que després repassava ab ratlla seguida de color. Això ho exigia potser la grandaria del dibuix, y potser la posició molesta de vegades del dibuixant. A Cogul no era aquest procediment necessari donada la petitesa de les figures y la comoditat del treball. El sistema de gravar previament els perfils ab algun *silex* (graffiti) se veu utilitzat en les dues estacions prehistòriques que comparem, encara que no en totes les figures.

Per nosaltres les dificultats seran més grans pera senyalar època a les pintures de Cogul, puig aquí no hi ha més documents que aquestes pintures, faltant al pis de la bauma els objectes treballats; els *silex* que 's van trobant procedeixen del terme del poble, y si bé tenen aspecte *magdalenian* no diuen concretament res, ja que no provenen de la mateixa habitació prehistòrica, y per desgracia les figures pintades no condueixen aquí a conclusions precises. El cervo mascle es el *cervus elaphus*, especie que no caracteriza el *paleolítich* ja que encara subsisteix avuy. Els toros no son tampoch característichs. Les cabres, per l'exageració del dibuix, no poden classificar-se ab certesa; si volguessin representar l'*hibex alpinus*, especie arconada avuy a les crestes dels Alps, cosa que no crech, acusarien un clima fret propi dels temps *magdalenians*.

En cambi, el dibuix de les figures de dones, vestides com van, indica evidentment un estat de civilització més avançat que les grolleres figures humanes d'Altamira (si es que ho son), y prescindint de la indumentaria, la factura del dibuix significa a Cogul un veritable progrés artístich respecte del de les coves Santanderines, progrés que no es de suposar que s'alcancés sino després d'un llarch periode.

Per lo tant, pert importancia per nosaltres la determinació absoluta de l'edat de les pintures; es l'edat relativa la que les nostres observacions ens permeten proposar; y sigui que les de les coves de Santander quedin definitivament en els últims temps del *paleolítich* o 's modernisen, com creu M. Martel, passant al començament del *neolítich*, que es lo que estem per nostra part més inclinats a admetre, sempre tindrem que les de Cogul son més modernes, y en el primer cas podrien fundadament atribuir-se al *neolítich*, y ab molta més raó en el segón.

(1) Nota presentada al primer Congrés Prehistòrich de França. — Le Mans. 1906, pàg. 6.



Fig. 7. — Signe tectiforme y series de punts de la cova del Castillo (Santander)

No cal dir que aquesta apreciació s'ha de fer extensiva a les pintures de Cretes (Aragó), conegudes per l'article publicat en 1907 per D. Santiago Vidiella en el *Boletín de Historia y Geografía del Bajo Aragón*. Son figures de cervo, porch senglar y cavall, pintades a la paret d'una bauma, també despresa o caiguda de son lloch primitiu com la de Cogul, dibuixades ab gran soltura y encara ab més perfecció que les de Catalunya »

Un altre toro ibèrich a Elx

El distingit arqueòlech de la regió d'Elx; D. Pedro Ibarra, ens comunica la troballa d'un altre toro ibèrich, decapitat, descobert al lloch anomenat la Sierra del Molar, en una vall que arriba fins a la marina. Sembla que 'l va descobrir un pagès llaurant, que topava sovint ab l'arada ab una pedra grossa, que descalsada va resultar ser aquesta



Fig. 8

Toro antropocéfalo Caldeo (Sarzec, Heuzey).

curiosa escultura. Serà un més en la serie dels toros y *marranos* ibèrichs, que 's troben a cents, segons ens deia fa poch el nostre amich Gómez Moreno de Granada, en els *despoblados* de les provincies de León y Salamanca. A la regió levantina tenen de vegades el cap barbut de forma humana y girat a un costat, com els toros antropocéfals de la Caldea (Fig. 8). Aixís es per exemple la famosa *bicha de Bazalote* al Museo arqueològic de Madrid (Fig. 9) en el que el tipo del monstre oriental es reproduït exactament, com va fer notar ja fa temps M. Leon Heuzey. Després se veu que la forma 's vulgarisa y el toro pert la seva fisonomia humana y queda reduït a un ídol ibèrich que no 's re-

conexeria la seva procedencia asiàtica, sino fossin els exemplars com la *bicha de Bazalote* que encara tenen el cap de figura humana. El que 'ns comunica are el Sr. Ibarra, es semblant al que va publicar també decapitat M. Pierre Paris (*Essai sur l'art et l'industrie*, etc., tom. I, pàg. 122), y que senyala com perteneixent a la colecció del mateix Sr. Ibarra. Que 'l are descobert a la sierra del Molar (Fig. 10), tenia ja el cap de un toro, y no un cap de persona, ho demostra que fent exploracions pels voltants del lloch aon va ser trobat se va descobrir una de les orelles que té una forma rígida com la d'un toro vulgar.

Es de notar que si com a tipo escultòrich el nou badell trobat a la Sierra del Molar, està ya lluny de la representació caldea d'aon procedeix; com a estil y execució mostra una tècnica ben avensada, y perxò aquest badell podria ser quasi contemporani de l'època romana. Es singularíssim aquest fet de la supervivencia dels elements orientals, en els temes de l'arqueologia ibèrica, l'escultura com la ceràmica va reproduïnt formes de l'art vingut de llevant en els milenaris anteriors.

En quant el vehícol que podia conduir fins a l'Espanya aquesta representació caldea, no cal dir que podia ser molt be vingut ab el conjunt de elements orientals que impregnaban l'art prehelènic de Creta, arribat fins a la península ibèrica, segons ne posseim probes irrefutables.

Desde que es van tenint coneixements clars de l'importancia y difusió de l'art prehelènic, l'origen de algunes formes



Fig. 9. — Bicha de Bazalote (P. Paris)